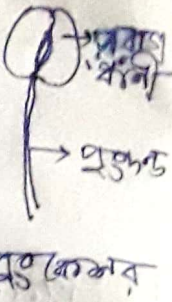


পুষ্পকোষক (Androecium):

পুষ্পকোষক ২নং পুষ্পাঙ্কুর উল্লম্ব-অবস্থিত স্থানের বার্বের দিক থেকে
 পূর্ণিম পুষ্পক, দুটি অত্যন্তকীয় পুষ্পক। পুষ্পকোষক রক দুটি
 অঙ্কুরে- পুষ্পকোষক বলে।

প্রায়শঃ পুষ্পকোষকের দুটি অঙ্কুর, প্রকৃতভাবে সঠিকভাবে
 পুষ্পক রক উল্লম্ব অবস্থিত ও প্রকৃতভাবে অঙ্কুরটিকে
 পুষ্পকীয় বা পরাগকীয় বলে।



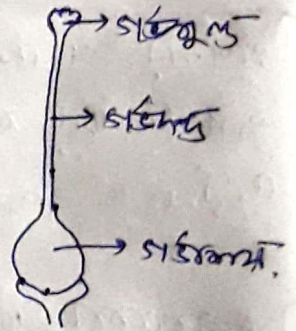
স্ত্রীকোষক (Gynoecium):

পুষ্পাঙ্কুর উল্লম্ব অবস্থিত বার্বের দিক থেকে অবস্থিত অত্যন্তকীয় পুষ্পকটি
 ২নং স্ত্রীকোষক, স্ত্রীকোষকের দুটি অঙ্কুরে- স্ত্রীকোষক বলে।

স্ত্রীকোষকের দুটি অঙ্কুর-
 (i) স্ত্রীকোষক: দুটি স্ত্রীকোষকের প্রকৃত অঙ্কুর
 মায়াকোষক- বস্তু।

(ii) স্ত্রীকোষক: দুটি অঙ্কুরে- মায়াকোষক বা স্ত্রীকোষক
 দুটি স্ত্রীকোষকের উল্লম্ব অবস্থিত।

(iii) স্ত্রীকোষক: দুটি স্ত্রীকোষকের উল্লম্ব অবস্থিত।



স্ত্রীকোষক

1) প্লাম্বোকেক্সার বিভিন্ন স্ব.ভাগ স্থূলি যোগ, (Union of stamens)

Ans: সুগঠের প্লাম্বোকেক্সার মধ্যস্থ নিভেদের স্বার্থে অঙ্গ নিঃসারণ স্বার্থে অর্থাৎ স্ব.ভাগ ও পরাজর্ষিকীর স্বার্থে স্ব.স্বত্ব অবস্থান থাকে, তখন তাকে প্লাম্বোকেক্সার স্ব.ভাগ যোগ (Cohesion of stamens) বলে।

আবার সুগঠের প্লাম্বোকেক্সার স্থূলি মধ্যস্থ অঙ্গ স্বার্থে স্ব.ভাগ অবস্থান থাকে মধ্যস্থ - প্লাম্বতি, স্ব.স্বত্ব (Perianth) বা স্ব.স্বত্ব অবস্থান থাকে প্লাম্বোকেক্সার স্ব.ভাগ যোগ (Adhesion of stamens) বলে।

I) Cohesion of stamens - সুগঠের প্লাম্বোকেক্সার স্থূলি অ.স্ব - স্ব.ভাগ (filament) ও পরাজর্ষিকীর (anther) স্বার্থে নিঃসারণের স্ব.ভাগ যোগ বলে -

ii) স্বত্ব স্ব.ভাগ বা Adelphy - প্লাম্বোকেক্সার স্ব.ভাগ স্থূলি মধ্যস্থ অবস্থান স্ব.ভাগ অবস্থান থাকে স্ব.ভাগ পরাজর্ষিকীর স্থূলি স্ব.ভাগ অবস্থান থাকে, তখন তাকে Adelphy বলে, ত্রি ও প্রকারের হয় -

a) স্বত্ব স্ব.ভাগ বা স্বত্ব Monadelphous - প্লাম্বোকেক্সার স্ব.ভাগ স্থূলি মধ্যস্থ অবস্থান স্ব.ভাগ অবস্থান থাকে স্ব.ভাগ স্ব.ভাগ প্রকারের স্ব.ভাগ বলে, যেমন - এক, দুটি ইত্যাদি।

i) ii) Adhesion of Stamens — পুষ্পকোষের গোত্রসংযোগে
 - নিম্নলিখিত 3 প্রকারের হয় —

a) হৃৎলতা বা Epipetalous — পুষ্পকোষের পুনঃদৃশ্যগুলি
 কাপড়ি বা হৃৎচাকার অর্থে সজ্জিত থাকলে, তাকে
 Epipetalous বলে, e.g. - সিন্দুর, কাকরাঙ্গি (Solanum
 nigrum) ইত্যাদি.

b) পুষ্পপুটেয়া বা Epiphyllous — পুষ্পের পুষ্পকোষগুলি
 পুষ্পপুটের অর্থে পুনঃদৃশ্যের দ্বারা সজ্জিত থাকলে, তাদের
 Epiphyllous বলে, e.g. - রজতীতন্দ্রা.

c) অর্ধপত্রলতা বা Gynandrous — পুষ্পকোষের
 পুনঃদৃশ্যগুলি অর্ধপত্রের অর্থে সজ্জিত থাকলে, তাকে
 Gynandrous বলে, অর্থাৎ পুষ্পকোষগুলি
 পুরোপুরি স্ত্রীপুংসকের অর্থে সজ্জিত থাকতে পারে অথবা
 পুষ্পকোষগুলি স্ত্রীপুংসকের অর্ধস্থূল (stigma) এর
 অর্থে সজ্জিত থাকতে পারে অথবা পুষ্পকোষগুলি
 স্ত্রীপুংসকের অর্ধদণ্ড (style) ও অর্ধস্থূল উভয়ের
 অর্থেই সজ্জিত থাকতে পারে, e.g. - আমল.



Epipetalous



Epiphyllous

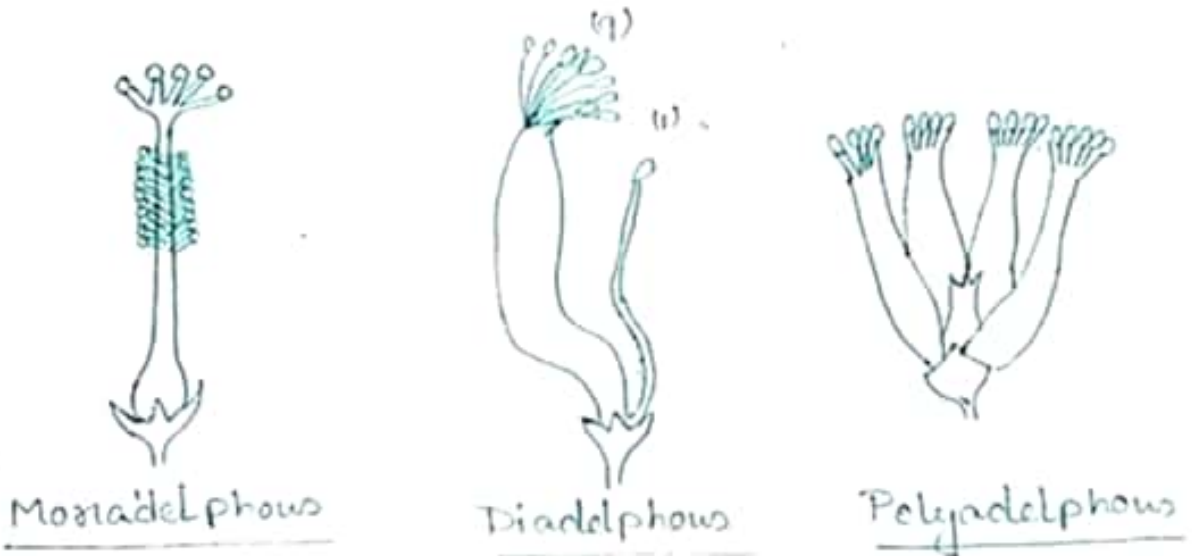


Gynandrous



b) দ্বিস্থলক বা Diadelphous — প্লোকেন্দ্রের প্লাহচগুলি
 দুটি বনে দুটি স্থলক স্থলক করিয়া করে, তাকে Diadelphous বলে, e.g- কঁচা, বকুলের ইত্যাদি,

c) বহুস্থলক বা Polyadelphous — প্লোকেন্দ্রের প্লাহচ-
 গুলি দুটি বনে তালোকগুলি তালোক স্থলক করে, তাকে Polyadelphous বলে, e.g- কিসমিস, ককাদিগেয়ে
 ইত্যাদি,



ii) স্বক পরাগবিধী বা Syngenesious — দুটোর প্লোকেন্দ্রের
 পরাগবিধীগুলি মিলে পরস্পরের সাথে স্বক থাকে
 এক প্লাহচগুলি স্বক তালোক থাকে, তখন তাকে
 Syngenesious বলে, e.g- সূর্যমুখী; কঁচা, ইত্যাদি,

iii) স্বক প্লাহচক বা Synandrous — দুটোর একটা
 প্লোকেন্দ্রের প্লাহচগুলি এক পরাগবিধীগুলি মিলে
 পরস্পর স্বক থাকলে, তাকে Synandrous বলে,
 e.g- কঁচা, কঁচা ইত্যাদি,



১) ভাস্করাবিদ্যায় কাকে বোঝায়? বিভিন্ন প্রকার ভাস্করাবিদ্যে
সম্বন্ধে বোঝা, 1

Am: Placentation — ভিম্বাস্করের সঠিক ভিম্বকমুত্র
ভাস্করার উৎপত্তি ও সন্তানবিদ্যাকে Placentation বোঝায়,

প্রকার তত্ত্ব —

i) প্রান্তীয় / Marginal — একতর্ভপত্রী ও একপ্রকারকমুত্র
তর্ভাস্করের স্তম্ভকমুত্র কিংবা বা তর্ভীয় স্তম্ভকমুত্র থেকে
ভাস্করা উৎপত্তি হয়ে সুস্থি সন্নিবেশে সন্তানগুলো ভিম্বক হয়ে
করলে, তাকে marginal placentation বোঝায়,
e.g- সর্ষপ, বকমুত্র,



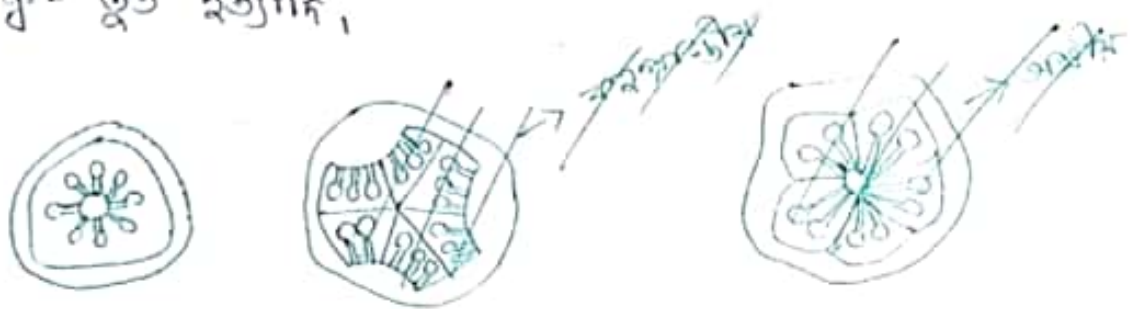
ii) বহু-প্রান্তীয় / Parietal — একপ্রকারকমুত্রী ও একাধিকমুত্র
তর্ভপত্রী তর্ভাস্কর বা ভিম্বাস্করের তর্ভীয় স্তম্ভকমুত্র বরাবর
ভাস্করাস্থি ভাস্করা উৎপত্তি করে, তাকে Parietal
Placentation বোঝায়, e.g- সর্ষপ, কাম্বা ইত্যাদি,



iii) আক্ষীয় / Axile — অক্ষীয়ক তর্ভপত্রবিভিষ্টে মুক্ততর্ভপত্রী-
 তর্ভকায়ের কেন্দ্রে তর্ভপত্রভূমি জুড়ে ডিম্বাণু বহু-প্রকোষ্ঠ
 স্থাপি করলে তত্ৰ আক্ষীয় স্থাপির ভিতরের-দিকে আধার
 স্থিতি হলে, তাকে আক্ষীয় আধারস্থাপি বলে,
 ১.৭ - ডিম্বা, বৃহত্তীক্ষণ ইত্যাদি,



i) মুক্তস্থিতি / Free central — বহুতর্ভপত্রী, এক-প্রকোষ্ঠ
 বিভিষ্টে তর্ভকায়ের বা ডিম্বাণুয়ের কেন্দ্রীয় আধার
 চারপাশ থেকে আধার উপস্থি হলে, তাকে Free-
 central placentation বলে,
 ১.৭ - ছুঁত ইত্যাদি,

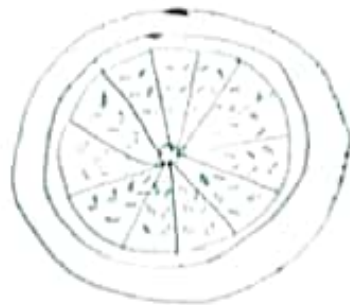


1

ii) মূলীয় / বেসাল / Basal — দ্বিতর্ভপত্রী, এক-প্রকোষ্ঠ
 বিভিষ্টে তর্ভকায়ের মূলভূমি থেকে অক্ষীয় ডিম্বকমুত্র
 আধার স্থিতি হলে, তাকে Basal placentation বলে,
 ১.৭ - তাম্বা, অম্বুখী ইত্যাদি,



vii) তাত্ত্বিক / Superficial — বহুভাগী ও বহুপ্রকোষ্ঠ
 বিহীন ভার্ভাসের বিজে প্রাচীরে উৎস ভাগ থেকে
 উৎস উৎসপন্ন হলে, তাকে superficial placentaion
 বলে। যেমন - আম্র, কিসাসকঁচ ইত্যাদি।



viii) শীর্ষস্থানীয় / Apical — ত্রকোণিক ভার্ভাস ও বহু-
 প্রকোষ্ঠ বিহীন ভার্ভাসের শীর্ষস্থান থেকে
 উৎস উৎসপন্ন হওয়ার ফলে উৎসগুলি লীলের দিকে
 মুণ্ডে থাকলে, তাকে Apical placentaion বলে।
 e.g - পেঁপে ইত্যাদি।

